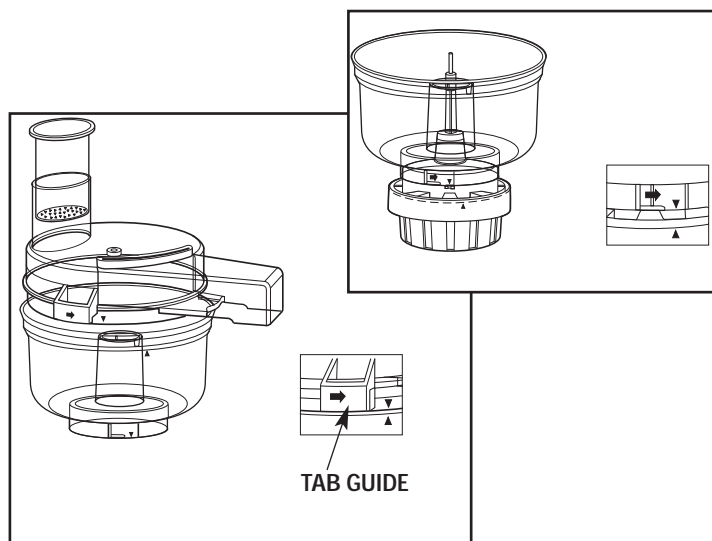
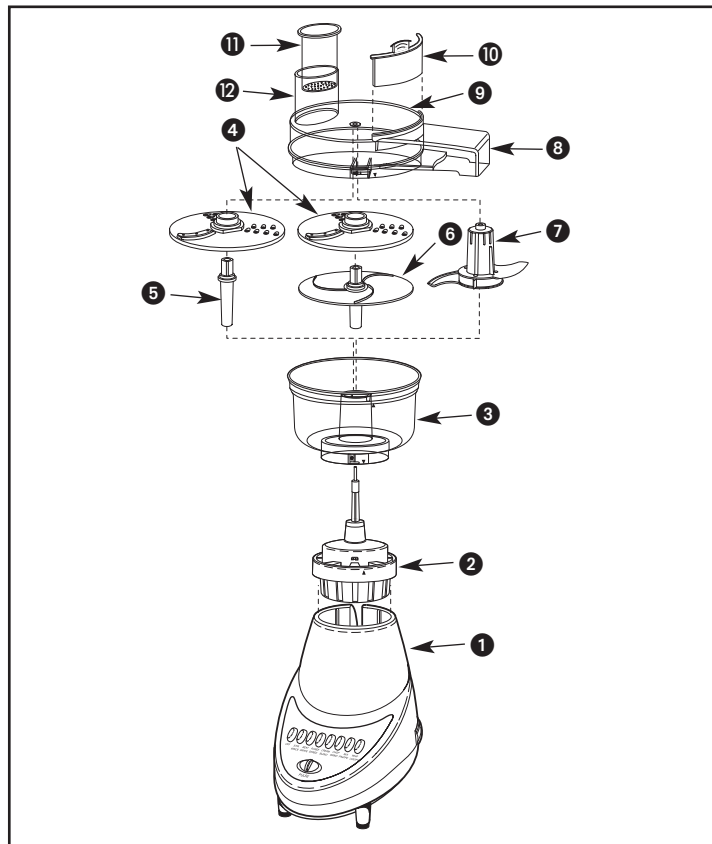


FOOD PROCESSOR ATTACHMENT ASSEMBLY DIAGRAM



1. Base
2. Drive Shaft Assembly
Drive Shaft (part of Drive Shaft Assembly)
Center Pin (part of Drive Shaft Assembly)
3. Bowl
4. Slicing/Shredding Disc (1)
5. Slicing/Shredding Disc Connector
6. Food Guiding Disc
7. Knife Blade
8. Food Discharge Chute (part of cover)
9. Cover
10. Barrier
11. Food Pusher
12. Food Preparation Chute
Oil Dispenser (not shown)

This food processor attachment is to be used only with model number JB-955 and BL-Series blenders (BL-718, 726, 1418, 1426, 1450, 1452 and 1456) manufactured by Applica Consumer Products, Inc. Do not use with any other blender base.

PARTS AND ACCESSORIES

Base (1) - Motor housing and speed control.

Drive Shaft Assembly (2) - The drive assembly fits snugly into the base.

Bowl (3) - Bowl holds food for chopping, mincing or mixing. Lock food bowl onto drive shaft assembly by sliding center of bowl over shaft. The arrow on the bottom of the food bowl should be positioned to the left of the arrow on the drive shaft assembly. Turn counterclockwise until the arrow on bottom of the food bowl aligns with the arrow on the drive shaft assembly and bowl locks into place.

Slicing/Shredding Disc (4) - Attaches to connector (5) for slicing/shredding ingredients into bowl. For slicing, place on connector with rim facing downward; for shredding, place on connector with rim facing upward.

Slicing/Shredding Disc Connector (5) - Fits over drive shaft to accommodate slicing/shredding disc (4) when slicing or shredding ingredients into bowl (3).

Food Guiding Disc (6) - Fits on drive shaft. Directs sliced and shredded food into food discharge chute (8) and from there into a separate container.

Knife Blade (7) - Slides over drive shaft. The knife blade is used for chopping, mincing and mixing ingredients. It is very sharp and should be handled with care.

Food Discharge Chute (8) - When barrier (10) is lifted, food guiding disc (6) directs sliced or shredded food through food discharge chute and into separate container.

Cover (9) - Fits on the top of the bowl. Place cover on bowl, place tab guides to the left. Turn cover counterclockwise until tab guides lock. Arrow point on cover lines up with arrow point on the top rim of the food bowl.

Barrier (10) - When in the down (closed) position, prevents sliced or shredded food from escaping from bowl. When lifted (in open position), permits sliced or shredded food to exit through the food discharge chute (8) into a separate container.

Food Pusher (11) - Fits into the food preparation chute to expedite slicing and shredding and to prevent fingers from coming into contact with blades. The food pusher is marked for convenient measuring. By varying the pressure on the pusher, speed and consistency of shredding or slicing can be controlled. Do not apply excess force when using the food pusher.

Food Preparation Chute (12) - Accommodates food when slicing or shredding ingredients into bowl or into an external container via the food discharge chute (8).

Oil Dispenser - Built-in oil dispenser in cover (9) allows oil to be added during the mixing/blending process.

NOTE: BE SURE THAT BASE UNIT IS UNPLUGGED WHEN HANDLING, INTERCHANGING OR ASSEMBLING PARTS.

TO USE AS A CONVENTIONAL FOOD CHOPPER

TO ASSEMBLE:

1. Place drive shaft assembly on base.
2. Lock food bowl onto drive shaft assembly by sliding center of bowl over shaft. The arrow on the bottom of the food bowl should be positioned to the left of the arrow on the drive shaft assembly. Turn counterclockwise until the arrow on bottom of the food bowl aligns with the arrow on the drive shaft assembly and bowl locks into place.
3. Pick up the knife blade, being careful not to touch the blade, and place it over drive shaft pin. The blade should rotate freely on the base of the unit.

4. Load food to be chopped into bowl and distribute evenly.

5. Place cover on bowl, place tab guides to the left. Turn cover counterclockwise until tab guides lock. Arrow point on cover lines up with arrow point on the top rim of the food bowl. Always be sure the barrier is in the down position when chopping ingredients inside bowl.

6. If discharge chute is in the way, lift entire drive shaft assembly with bowl and cover attached. Point the discharge chute in the desired direction then place drive shaft assembly into base.

7. Plug unit in.

To assemble with slicing/shredding disc:

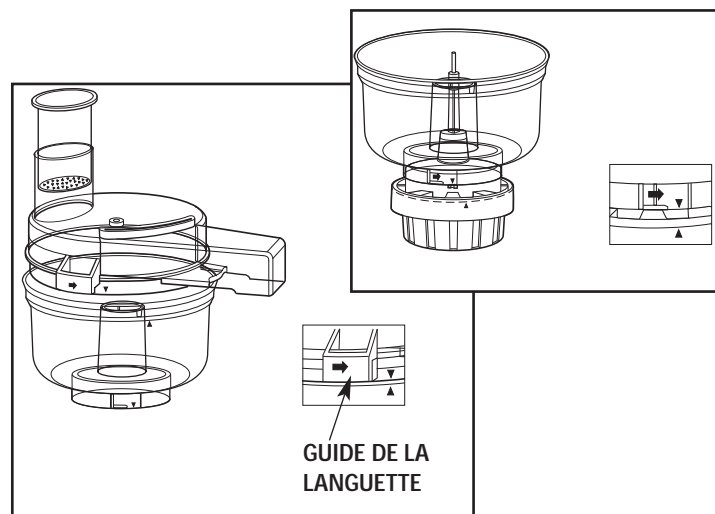
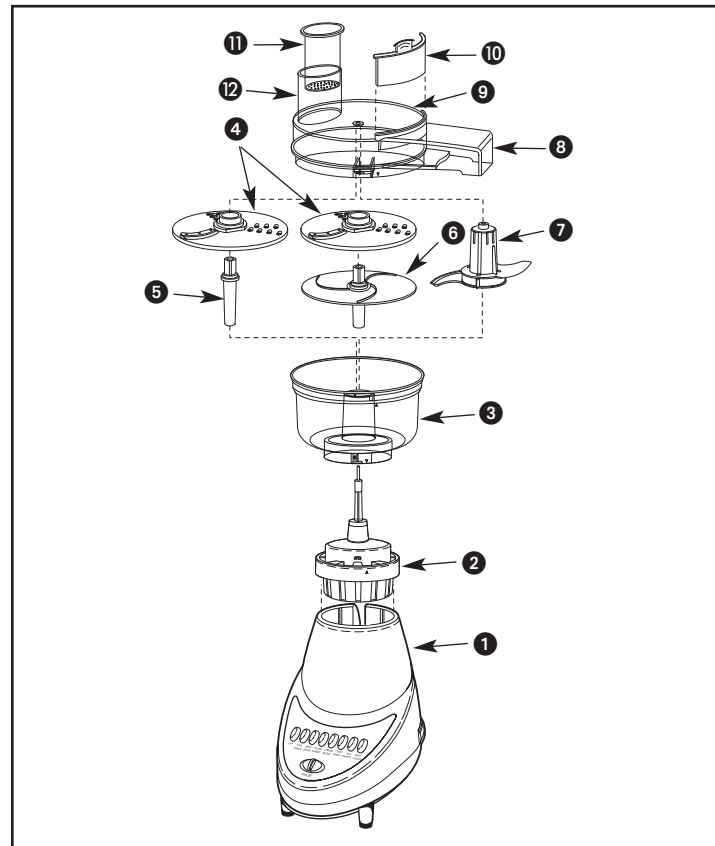
1. Repeat #1 and #2 above.
2. Install slicing/shredding disc connector over drive shaft.
3. Position center of slicing/shredding disc on top of disc connector.
4. Place cover on bowl, place tab guides to the left. Turn cover counterclockwise until tab guides lock. Arrow point on cover lines up with arrow point on the top rim of the food bowl. Always be sure barrier is in the down position when slicing or shredding ingredients into the food bowl.
5. If discharge chute is in the way, lift entire drive shaft assembly with bowl and cover attached. Point the discharge chute in the desired direction then place drive shaft assembly into base.

6. Plug unit in.

To assemble for use with food discharge chute:

1. Repeat #1 and #2 above.
2. Connect food guiding disc to unit by placing it over drive shaft pin.
3. Align center of slicing/shredding disc with center of food guiding disc and connect them.
4. Remove barrier from cover by grasping tab and pulling upward. This will enable sliced or shredded food to go directly into an outside container.
5. Place cover on bowl, place tab guides to the left. Turn cover counterclockwise until tab guides lock. Arrow point on cover lines up with arrow point on the top rim of the food bowl.
6. Lift entire drive shaft assembly with bowl and cover attached. Point the discharge chute in the desired direction then place drive shaft assembly into base.
7. Plug unit in.

SCHÉMA DE MONTAGE DE L'ACCESSOIRE ROBOT DE CUISINE



1. Socle
2. Mécanisme d'entraînement
Arbre d'entraînement (fait partie du Mécanisme d'entraînement)
Broche centrale (fait partie du Mécanisme d'entraînement)
3. Bol
4. Disque pour Couper/Râper (1)
5. Raccord Disque pour Couper/Râper
6. Disque de guidage des aliments
7. Lame
8. Tube de sortie des aliments (fait partie du couvercle)
9. Couvercle
10. Barrière
11. Poussoir
12. Tube d'alimentation
Distributeur d'huile (on montré)

L'accessoire robot de cuisine ne doit être utilisé qu'avec les modèles JB-955 et les mixeurs de la série BL (BL-718, 726, 1426, 1450, 1452 et 1456) fabriqués par Aplica Consumer Products, Inc. Ne pas utiliser sur d'autres socles de mixeur.

PIÈCES ET ACCESSOIRES

Socle (1) – Boîtier du moteur et commande de vitesse

Mécanisme d'entraînement (2) – Le mécanisme d'entraînement s'ajuste de façon serrée sur le socle.

Bol (3) – Le bol contient les aliments pour hacher, couper ou mélanger. Verrouiller le bol sur le mécanisme d'entraînement en faisant glisser le centre du bol sur l'arbre. La flèche au fond du bol doit être à gauche de la flèche sur le mécanisme d'entraînement. Tourner dans le sens contraire des aiguilles d'une montre jusqu'à ce que la flèche au fond du bol soit alignée avec la flèche sur le mécanisme d'entraînement et que le bol se verrouille en place.

Disque pour Couper/Râper (4) – S'attache au raccord (5) pour couper et râper les ingrédients dans le bol. Pour couper, mettre le connecteur avec la bordure tournée vers le bas ; pour râper, placer la bordure tournée vers le haut.

Raccord du disque pour Couper/Râper (5) – Va sur l'arbre d'entraînement pour accommoder le disque pour Couper/Râper (4) quand on coupe ou râpe les ingrédients dans le bol (3).

Disque de guidage des aliments (6) – Va sur l'arbre d'entraînement. Dirige les aliments coupés et râpés dans le tube de sortie des aliments (8) et de là dans un récipient séparé.

Lame (7) – Glisse sur l'arbre d'entraînement. La lame est utilisée pour hacher, émincer et mélanger les ingrédients. Elle est très coupante et il faut la manipuler avec soin.

Tube de sortie des aliments (8) – Quand la barrière (10) est soulevée, le disque de guidage des aliments (6) dirige les aliments coupés ou hachés dans le tube de sortie des aliments et dans un récipient séparé.

Couvercle (9) – Va sur le dessus du bol. Placer le couvercle sur le bol avec les guides de la languette à gauche. Tourner le couvercle dans le sens contraire des aiguilles d'une montre jusqu'à ce que les guides de la languette se verrouillent. La pointe de la flèche sur le couvercle s'aligne avec la pointe de la flèche sur le bord supérieur du bol.

Barrière (10) - En position basse (fermée) elle empêche les aliments coupés ou hachés de sortir du bol. Quand on la soulève, (en position ouverte) les aliments coupés ou hachés peuvent sortir du tube de sortie des aliments (8) pour tomber dans un récipient séparé.

Poussoir (11) - Va dans le tube d'alimentation pour pousser les aliments à couper ou râper et pour éviter que les doigts entrent en contact avec les lames. Le poussoir est marqué pour pouvoir mesurer facilement. En faisant varier la pression sur le poussoir, on peut contrôler la vitesse et la consistance de la râpe et de la coupe. De pas trop forcer quand on utilise le poussoir.

Tube d'alimentation (12) - On y place les aliments à couper ou râper dans le bol ou dans un récipient externe par le biais du tube de sortie des aliments (8)

Distributeur d'huile: Le distributeur inclus dans le couvercle (9) permet d'ajouter de l'huile pendant le processus de mélange.

NOTE : S'ASSURER QUE LE SOCLE EST DÉBRANCHÉ QUAND ON MANIPULE, CHANGE OU MONTE LES PIÈCES.

POUR UTILISER COMME HACHOIR CONVENTIONNEL POUR MONTER

1. Mettre le mécanisme d'entraînement sur le socle.
2. Verrouiller le bol sur le mécanisme d'entraînement en faisant glisser le centre du bol sur l'arbre. La flèche au fond du bol doit se trouver à gauche de la flèche sur le mécanisme

d'entraînement. Tourner dans le sens contraire des aiguilles d'une montre jusqu'à ce que la flèche au fond du bol soit alignée avec la flèche sur l'ensemble arbre d'entraînement et que le bol soit verrouillé en place.

3. Saisir la lame en prenant garde de ne pas se couper et la placer sur la broche de l'arbre d'entraînement. La lame devrait pouvoir tourner librement sur le socle de l'appareil.
4. Mettre les aliments à hacher dans le bol et répartir de façon uniforme.
5. Placer le couvercle sur le bol avec les guides de la languette à gauche. Tourner le couvercle dans le sens contraire des aiguilles d'une montre jusqu'à ce que les guides de la languette se verrouillent. La pointe de la flèche sur le couvercle s'aligne avec la pointe de la flèche sur le bord supérieur du bol. Toujours s'assurer que la barrière est baissée quand on hache des ingrédients dans le bol.
6. Si le tube de décharge est dans le chemin, soulever le mécanisme d'entraînement complet avec le bol et le couvercle attachés. Pointer le tube de décharge dans la direction désirée puis placer le mécanisme d'entraînement sur le socle.
7. Brancher l'appareil.

Pour monter avec le disque pour Couper/Râper:

1. Répéter 1 et 2 ci-dessus.
2. Poser le raccord du disque pour Couper/Râper sur l'arbre d'entraînement.
3. Mettre le centre du disque pour Couper/Râper sur le dessus du raccord du disque.
4. Placer le couvercle sur le bol avec les guides de la languette à gauche. Tourner le couvercle dans le sens contraire des aiguilles d'une montre jusqu'à ce que les guides de la languette se verrouillent. La pointe de la flèche sur le couvercle s'aligne avec la pointe de la flèche sur le bord supérieur du bol. Toujours s'assurer que la barrière est baissée quand on hache ou coupe des ingrédients dans le bol.
5. Si le tube de décharge est dans le chemin, soulever le mécanisme d'entraînement complet avec le bol et le couvercle attachés. Pointer le tube de décharge dans la direction désirée puis placer le mécanisme d'entraînement sur le socle.
6. Brancher l'appareil.

Pour monter avec le tube de sortie des aliments:

1. Faire l'étape No. 1 ci-dessus.
2. Connecter le disque de guidage des aliments à l'appareil en le plaçant sur la broche de l'arbre d'entraînement.
3. Aligner le centre du disque pour Couper/Râper avec le centre du disque de guidage des aliments et connecter.
4. Enlever la barrière du couvercle en l'attrapant par la languette et en tirant vers le haut. Cela permettra aux aliments coupés ou râpés d'aller directement dans un récipient extérieur.
5. Placer le couvercle sur le bol avec les guides de la languette à gauche. Tourner le couvercle dans le sens contraire des aiguilles d'une montre jusqu'à ce que les guides de la languette se verrouillent. La pointe de la flèche sur le couvercle s'aligne avec la pointe de la flèche sur le bord supérieur du bol.
6. Soulever le mécanisme d'entraînement tout entier avec le bol et le couvercle attachés. Pointer le tube de décharge dans la direction désirée puis placer le mécanisme d'entraînement sur le socle.
7. Brancher l'appareil.

Printed in/Imprimé à Hong Kong